

Bootsferien auf dem Shannon





Unberührte Natur, saubere Luft und klares Wasser, das ist die Umgebung, in der man den Alltagsstress schnell vergisst.

Auf über 350 Kilometern Länge schlängeln sich Shannon und Erne durch grüne Wiesen - ein einzigartiges Bootsrevier, das Sie an Bord eines unserer modernen Kabinenkreuzer erleben können.

Wir von Waveline Cruisers wollen Ihnen dabei helfen, in Irland, fernab vom Massentourismus, einen unvergesslichen Urlaub ohne Stress und Ärger zu erleben.

Das deutschsprachige Management von Waveline Cruisers garantiert Ihnen höchsten Standard und besten Service und gibt jederzeit auch gerne Tipps für Ihren Urlaub auf dem Shannon - egal, ob Sie einen großen Hecht fangen wollen, einen schönen Golfplatz suchen, einmal gut Essen gehen oder einfach nur ein würziges Guinness in einem der urigen Pubs trinken wollen.

Alle Waveline-Boote sind auf dem neuesten technischen Stand.

Die Ausstattung genügt höchsten Ansprüchen: Alle unsere Cruiser verfügen über Dusche, WC, Küche, Zentralheizung, Radio-Cassettenrecorder.

Natürlich gehören Bettwäsche, Geschirr, Hand- und Badetücher zur kompletten Ausstattung unserer Boote.

Die Boote unserer kleinen aber feinen Flotte bieten ausreichend Platz für zwei bis sechs Personen.





Schwimmendes Appartement

Auf Ihrem Hausboot finden Sie alles, was man fürs tägliche Leben benötigt: Einen Salon, Schlafkabinen, eine Küche, eine oder mehrere Sanitärzellen, die mit Dusche, WC und Handwaschbecken ausgestattet sind, und einen Radiocassettenspieler.



Ohne Bootsführerschein

Zum Steuern eines Hausbootes benötigen Sie in Irland keinen Bootsführerschein. Bei Ihrer Ankunft auf unserer Basis am Killinure Point erhalten Sie eine kurze theoretische Einweisung, dann folgt eine kleine Probefahrt - und schon kann Ihre Bootsreise beginnen. Auch mit Kabinenkreuzern völlig Unerfahrene werden in kurzer Zeit völlig problemlos mit den leicht zu handhabenden Kreuzern auf dem Shannon unterwegs sein.



Wenn nichts mehr geht ...

... sind wir oder einer unserer Vertragspartner so schnell wie möglich zur Stelle - natürlich auch an Sonn- und Feiertagen - denn wir wollen nicht, dass Ihnen auch nur ein erlebnisreicher Tag auf dem Shannon verloren geht.



Treibstoff, Gas und Wasser

Unsere Cruiser sind mit einem sparsamen Dieselmotor ausgerüstet, der etwa 6 Liter pro Stunde benötigt. Das Campinggas an Bord reicht für eine zwei- bis dreiwöchige Fahrt, der Wassertank sollte alle zwei bis drei Tage aufgefüllt werden. Zapfmöglichkeiten sind auf Ihrer Flusskarte verzeichnet.



Stromversorgung und Beleuchtung

Die Energie an Bord kommt aus einer separaten Batterieeinheit, die 12 Volt Gleichspannung liefert und die während der Fahrt geladen wird. Die Startbatterie für den Motor ist davon völlig unabhängig. Alle unsere Cruiser verfügen über eine oder mehrere 12-Volt-Zigarettenanzünder-Steckdosen, über die Mobiltelefone, CD-Spieler oder ähnliches betrieben und 12-Volt-Akkus aufgeladen werden können.

Versicherung und Kauti

Bei Übernahme des Bootes ist eine Kauti

Die Küche an Bord

Alle unsere Cruiser verfügen über eine voll

Falls es 'mal kalt wird...

... verfügen unsere Boote natürlich auch über eine leistungsfähige Heizung, die für eine wohlige Wärme an Bord sorgt.

Extras

Zahlreiche Extras haben wir für Sie auf unserer Basis am Killinure Point bereitstehen. Bitte sagen Sie bei der Buchung, was wir für Sie reservieren dürfen - die Bezahlung erledigen Sie dann vor Ort: Großes Beiboot, Außenbordmotor, Fahrräder.



Waveduke



**geeignet für zwei bis drei Personen,
ideal für zwei Personen**

Maße: Länge 8,84 m, Breite 3,17 m

2 getrennte Kabinen, 1 WC mit Waschbecken und
Dusche, Küche, Radio/Cassette, 12-V-Anschlüsse,
Warmwasserversorgung, Abwassertank,
Zentralheizung, Badeplattform
(ideal auch zum Angeln), viel Stauraum, Beiboot



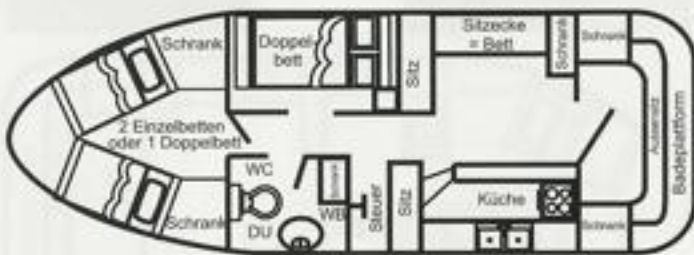
Waveprincess



geeignet für zwei bis vier Personen, ideal für junge Paare oder eine Familie mit Kindern

Maße: Länge 9,45 m, Breite 3,50 m

3 getrennte Kabinen, 1 WC mit Waschbecken und Dusche, Küche, Radio/Cassette, 12-V-Anschlüsse, Warmwasserversorgung, Abwassertank, Zentralheizung, Badeplattform (ideal auch zum Angeln), viel Stauraum, Beiboot



Wavequeen



**geeignet für 4 bis 6 Personen,
ideal für drei Paare oder eine Familie**

Maße: Länge 11,30 m, Breite 3,65 m,
4 getrennte Kabinen, 2 WC mit Waschbecken und
Dusche, große Küche, Radio/Cassette,
12-V-Anschlüsse, Warmwasserversorgung,
Abwassertank, Zentralheizung,
2. Steuerstand außen (Flybridge),
Sonnendeck, Badeplattform, Beiboot



Anreisebeschreibung

Ankunftshafen Rosslare

Nach Ihrer Ankunft in Rosslare Harbour fahren Sie über die N25 in Richtung Wexford. Nach ca. 22 km kommt ein Kreisverkehr, in dem Sie auf die N 11 in Richtung Enniscorthy / Dublin abbiegen. Etwa 4 km nach Enniscorthy biegen Sie links auf die N 80 Richtung Carlow / Portlaoise ab. Auf der N 80 geht es über Carlow, Portlaoise und Tullamore bis nach Moate (ca. 120 km), wo man automatisch auf die N6 trifft. Hier links abbiegen Richtung Athlone. Am Ortseingang von Athlone trifft man auf einen Kreisverkehr, in dem man Richtung Galway fährt. So kommen Sie auf eine vierspurige Umgehungsstraße, die man an der ersten Ausfahrt, beschildert mit N 55, Ballymahon, Cavan wieder verlässt. Nach der Abfahrt geht es rechts - immer in Richtung Ballymahon. Auf dieser Straße kommen Sie dann automatisch durch Ballykeeran nach Glasson, wo Sie am Ortsausgang nach der Tankstelle links abbiegen. Die Abbiegung ist mit einem großen Schild "Glasson Golf, Quigley's Marina, Killinure Point" gekennzeichnet. Dieser schmalen Straße folgen Sie bis zum Ende (etwa 4 Kilometer) bis zur Basis von Waveline Cruisers.

Ankunftshafen Dublin / Dun Laoghaire oder Flughafen Dublin

Nach Ihrer Ankunft in Dublin Northwall, Dun Laoghaire oder Flughafen Dublin müssen Sie nach der M 50 "Westlink" oder nach der N 4 "The West" Ausschau halten. Die M 50 ist eine vierspurige Stadtautobahn, die als Ringstraße um Dublin herumfährt. Auf der M 50 treffen Sie auf eine Abfahrt, die mit "N 4 - The West" gekennzeichnet ist. Hier abfahren und dann immer in Richtung Galway, Sligo. Nach etwa 50 km kommen Sie durch Kinnegad, wo Sie links auf die N 6 Richtung Galway / Athlone abbiegen. Nach weiteren 40 Kilometern treffen Sie am Ortseingang von Athlone auf einen Kreisverkehr, in dem man Richtung Galway fährt. So kommen Sie auf eine vierspurige Umgehungsstraße, die man an der ersten Ausfahrt, beschildert mit N 55, Ballymahon, Cavan wieder verlässt. Nach der Abfahrt geht es rechts - immer in Richtung Ballymahon. Auf dieser Straße kommen Sie dann automatisch durch Ballykeeran nach Glasson, wo Sie am Ortsausgang nach der Tankstelle links abbiegen. Die Abbiegung ist mit einem großen Schild "Glasson Golf, Quigley's Marina, Killinure Point" gekennzeichnet. Dieser schmalen Straße folgen Sie bis zum Ende (etwa 4 Kilometer) bis zur Basis von Waveline Cruisers.

Ankunft Flughafen Shannon

Vom Flughafen Shannon fahren Sie auf der N 16 in Richtung Ennis / Galway. In Gort, etwa 20 Kilometer hinter Ennis, biegen Sie auf die N 66 in Richtung Loughrea ab. In Loughrea kommen Sie dann auf die N 6, der Sie in Richtung Ballinasloe / Athlone / Dublin folgen.

Kurz vor Athlone wird die N 6 zu einer vierspurigen Umgehungsstraße, die Sie an der Ausfahrt, die mit "Lough Ree East, Cavan" beschildert ist, verlassen. Nach der Abfahrt geht es links - immer in Richtung Cavan / Ballymahon. Auf dieser Straße kommen Sie dann automatisch durch Ballykeeran nach Glasson, wo Sie am Ortsausgang nach der Tankstelle links abbiegen. Die Abbiegung ist mit einem großen Schild "Glasson Golf, Quigley's Marina, Killinure Point" gekennzeichnet. Dieser schmalen Straße folgen Sie bis zum Ende (etwa 4 Kilometer) bis zur Basis von Waveline Cruisers.



Allgemeine Geschäftsbedingungen

1. Buchungen durch ein Reisebüro

Buchungen, die über ein Reisebüro abgewickelt werden, unterliegen den normalen Verfahren der Reisebüros bezüglich Leistung von Anzahlung und endgültigen Mietkosten. Ein Kreuzer ist dann gebucht, wenn die offizielle Bestätigung des Reisebüros bei der Gesellschaft eingegangen ist.

2. Direktbuchungen

Für Buchungen, die vom Mieter direkt mit der Gesellschaft abgeschlossen werden, muss eine Anzahlung von 10 % des Gesamtmietbetrages zum Zeitpunkt der Buchung geleistet werden. Die Buchung tritt nur dann in Kraft, wenn das ausgefüllte und unterschriebene Buchungsformular und die Anzahlung bei der Gesellschaft eingegangen sind und eine Rechnung, die die Buchung bestätigt, an den Mieter geschickt wurde. Der Mieter ist für die gesamte Mietgebühr verantwortlich, wenn die Buchung bestätigt ist. Eine Stornierung unterliegt der Bestimmung Nr. 3 dieser Geschäftsbedingungen. Die Restzahlung ist ohne Erinnerung unsererseits automatisch einen Monat vor Bootsübernahme fällig.

3. Stornierungsgebühren

Sowohl direkt vom Mieter als auch von einem Reisebüro beantragte Buchungstornierungen in der Hauptsaison oder weniger als 6 Wochen vor Antritt der Kreuzfahrt können nicht respektiert werden. In diesen Fällen ist die gesamte Mietgebühr zu bezahlen, außer wenn die Gesellschaft den Kreuzer weiter vermieten kann. In diesem Fall werden 5 % des Gesamtmietbetrages in Rechnung gestellt. Wir empfehlen den Mietern, sich über Reiserücktrittsversicherungen zu informieren.

4. Kaution

Es wird eine Kaution von Euro 600 erhoben, die Sie bar oder per Kreditkarte (Eurocard/Visa) vor Antritt der Kreuzfahrt hinterlegen. Wenn der Kreuzer, die Ausrüstungsgegenstände und das Beiboat vollständig und unbeschädigt wieder zurückgegeben werden, und an Dritten kein Schaden verursacht wurde, wird die Kaution zurück erstattet. Ein Mieter kann auch eine sog. Boat Damage Waiver (Haftpflichtversicherung) abschließen. Die Gebühren dafür werden nicht zurück erstattet.

5. Übernahme und Führung des Bootes

Der Mannschaftskapitän muss mindestens 21 Jahre alt sein. Er ist für seine Mannschaft und das ihr anvertraute Material verantwortlich. Waveline Cruisers behält sich das Recht vor, die Übergabe des Bootes zu verweigern, wenn der Mannschaftskapitän ihrer Ansicht nach diese Verantwortung nicht übernehmen kann. In einem solchen Fall wird die Rückzahlung der Miete unter Ausschluss anderer Entschädigungen vorgeschlagen. Der Mannschaftskapitän übernimmt das Boot nach Erledigung der erforderlichen Formalitäten (Kaution, Überprüfung des Inventars) und nachdem er eine Einweisung in die Navigation auf dem Shannon und in der Handhabung des Cruisers erhalten hat. Die Bootsübernahme findet grundsätzlich samstags und mittwochs ab 16 Uhr statt. Diesel- und Wassertanks sind bei der Übergabe aufgefüllt. Der Mannschaftskapitän ist gehalten, die Vorschriften der Flussschifffahrt und die von Waveline Cruisers zu respektieren. Bei Dunkelheit ist es verboten zu fahren.

6. Unfälle und Pannen

Sollte ein Unfall aufgrund von Unachtsamkeit oder Nichtbeachtung der Instruktionen herbeigeführt wird, können gegenüber Waveline Cruisers keine Reklamationen erhoben werden. Der Mieter verpflichtet sich, ihm oder dem Boot zugefügten Schaden unverzüglich Waveline Cruisers zu melden. Die Gesellschaft wird dann die erforderlichen Schritte unternehmen. Der Mieter darf ohne Einverständnis von Waveline Cruisers auf keinen Fall Reparaturen veranlassen oder Pannen selbst beheben. Schäden, die nicht von Waveline Cruisers zu verantworten sind, schließen Ersatzansprüche des Mieters im Falle von Fahrunterbrechungen aus.

7. Unverfügbarkeit

Die Kreuzer können sich in Farbe und Ausstattung geringfügig von den in den Broschüren abgebildeten Kreuzern unterscheiden. Wenn infolge unvorhergesehener Umstände oder unverschuldeter Ereignisse Waveline Cruisers das gemietete Boot nicht zur Verfügung stellen kann, wird die Gesellschaft alles Erforderliche unternehmen, um ein Boot mit gleichwertigem Komfort und gleicher Kapazität zur Verfügung zu stellen. Im Falle der Unmöglichkeit wird der Mietpreis unter Ausschluss anderer Ansprüche erstattet.

8. Rückgabe des Bootes

Die Kreuzer und Beiboote müssen in sauberem Zustand und mit aufgefüllten Diesel- und Wassertanks bis 10.00 Uhr am letzten Tag der Kreuzfahrt zurückgegeben werden. Sollte sich der Mieter nicht an diese Vorschriften halten, wird von ihm eine zusätzliche Gebühr erhoben, die bei verspäteter Rückgabe bis zu einem Tagessatz betragen kann. Wenn Sie aus irgendeinem Grund nicht in der Lage sind, Ihren Kreuzer zu reinigen, kann Ihnen Waveline Cruisers gegen Unkostenbeteiligung einen Reinigungsdienst zur Verfügung stellen.

9. Fahrräder

Bei der Benutzung von Leihfahrrädern kann Waveline Cruisers keinerlei Verantwortung für den Verlust der Räder übernehmen, noch für Verletzungen, die im Zusammenhang mit der Benutzung stehen, verantwortlich gemacht werden.

Waveline Cruisers Ltd.

Quigley's Marina, Killinure Point

Glassan, Athlone

Co. Westmeath, Ireland

Tel.: 00353-(0)90-6485711

Fax: 00353-(0)90-6485716

email: info@waveline.ie

Homepage: <http://www.waveline.ie>





Waveline Cruisers





Bord Fáilte approved



*Member of the
Irish Boat Rental Association*



Waveline Cruisers-Ltd.

Quigley's Marina, Killinure Point

Glassan, Athlone

Co. Westmeath, Ireland

Tel.: 00353-(0)90-6485711

Fax: 00353-(0)90-6485716

email: info@waveline.ie

Homepage: <http://www.waveline.ie>

Wir arbeiten mit renommierten Reiseveranstaltern in Deutschland, der Schweiz und Österreich zusammen. Weitere Informationen erhalten Sie in Ihrem Reisebüro. Selbstverständlich können sie auch direkt mit uns Kontakt aufnehmen.